

да и Запсковья, а также стены города по реке Великой и левом берегу Псковы, еще не утратили своего оборонительного значения. Чего нельзя было сказать об укреплениях Среднего и Довмонтова города, являвшихся внутренними, хотя на них по-прежнему стояли орудия. Общая продолжительность внешних стен составляла более 8 км. Число башен Псковской крепости к этому времени доходило до 40, а их высота достигала 20 м. На стенах, башнях и воротах крепости и на площадях города, под навесом, находились орудия, число которых превышало 200. Среди них были знаменитые медные пищали:

«Аспид» и «Троил» длиной около 5 м, отлитые известным мастером Андреем Чеховым, пищаль «Медведь», длиной более 4 м, отлитая мастером Семеном Дубининым, а также не менее известные: «Барс», «Соловей», «Грановитая» и «Нововылитая».

В мае 1701 г. от имени Петра I псковскому воеводе Бухвостову указывалось: «городовых стан и башен и всяких городских крепостей осмотреть накрепко тотчас... и в которых местах городовые стены и башни обветшали и развалились, и в тех местах починить, а где от большой ветхости починить будет невозможно, и в тех местах стену, также и рвы, и подлазы, и всякие крепости сделать вновь...». Летом этого же года по приказу царя в городе начинается широкомасштабное строительство новых оборонительных сооружений, соответствующих условиям ведения боевых действий того времени: земляных бастионов и полубастионов, соединен-

ных валами. Земляные укрепления, возведенные в этот период, окружали весь город. Их главным элементом являлись 9 бастионов, представлявших собой опорные пункты линии обороны. Как правило, они были сооружены впереди башен с проезжими воротами. На них устанавливались орудия для обстрела подступов к крепости и поражения противника, как дальним, так и ближним огнем. Высота этого земляного сооружения доходила до 15 м, длина по фронту составляла около 150 м, в глубину — до 70 м. На таких бастионах можно было установить до 8 орудий, а с применением устройств для двухрядной стрельбы — в два раза больше. Валы укреплений шли параллельно каменным стенам от одного бастиона к другому и соединяли их в длинную замкнутую цепь укреплений. Впереди этих сооружений был глубокий и широкий ров, а за ровом находился прикрытый путь, служивший для передвижения и накопления войск.



▲ Башня Кутекрома, расположенная на углу Псковского крома.

Окруженный новыми мощными укреплениями, снабженный артиллерией, Псков стал грозной крепостью, способной отразить врага. Однако после окончания Северной войны и основания Санкт-Петербурга город окончательно приходит в экономический упадок, а с присоединением Белоруссии к Российской империи в конце XVIII в. он теряет значение и как военная крепость.

► Средневековые рыцари. Современная реконструкция.

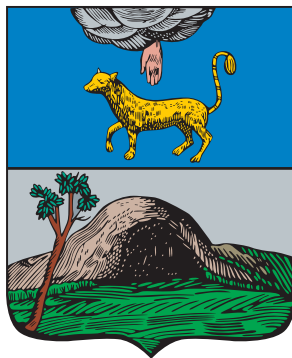
Печорская крепость

(г. Печоры, Псковская обл.)

Город Печоры расположен в 50 км к западу от Пскова. Первоначально он возник как обитель отшельников, живших в выкопанных ими пещерах. В 1473 г. здесь был основан Псково-Печерский Свято-Успенский православный мужской монастырь с пещерным некрополем, который является памятником русской культуры и военной истории. Монастырь, первоначально расположенный в пещерах (на древнерусском языке «пещера» звучит как «печера»), дал имя городу.

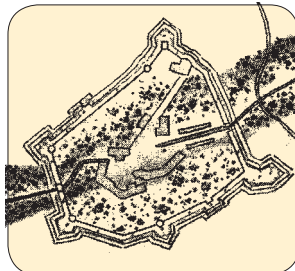
Монастырь, первоначально расположенный в пещерах (на древнерусском языке «пещера» звучит как «печера»), дал имя городу.

▼ Рыцарь тамплиер. Современная реконструкция.



▲ Герб уездного города Печоры представляет собой геральдический щит французской формы, горизонтально рассеченный на два сектора. В верхнем секторе голубого цвета изображен фрагмент герба губернского города Пскова — шагающий справа налево золотой барс и рука, выходящая из серебряного облака, благословляющая его. В нижнем секторе на серебряном фоне изображена гора из камня, называемого печера, в которой видна пещера, «каковая действительно и существует».

В конце XV в. около монастыря выросло поселение, получившее название Печора. Но вскоре монастырь был разрушен ливонскими рыцарями, и восстановлен лишь в 1519 г. В ходе подготовки к Ливонской войне (1558—1583 гг.), в 1565 г., монастырь был обнесен мощными каменными стенами, то идущими по верхнему краю оврага, то сбегаящими вниз по его склону, то поднимающимися на другой склон, чтобы ниже по течению вновь спуститься к ручью. Общая длина стен составляла 726 м, а толщина доходила до 2 м. На середине высоты



▲ План временной укрепленной ограды вокруг Печерского монастыря, возведенной в 1701 г.

стены были сделаны боевые отверстия, а их верх имел зубчатый парапет. Стены были усилены 6 глухими и 3 проездными (по некоторым сведениям, первоначально их было 10) сторожевыми башнями, отдельные из которых достигали 25 м высоты. Башни были круглые и четырехугольные, внутри имели 4—5 этажей, наружу выходило три боя: нижний, средний и верхний, т. е. имелись три ряда окон-амбразур, предназначенных для стрельбы из ручного оружия. Орудия устанавливались, главным образом,

в нижнем бою. На вооружении гарнизона крепости находилось 77 орудий: 29 медных и железных пушек и 48 затинных пищалей. Это мощное по тем временам сооружение стали называть Печорской крепостью.

Самой высокой из всех башен являлась башня Верхних решеток, которая находилась на дне оврага в верхней его части и пропускала через проем с решеткой воды ручья. Остальные башни крепости носили названия: башня Нижних решеток, также находившаяся на дне оврага, но в нижней его части; Тайловская — с западной стороны крепости, обращенной к Ливонии; башня Тарарыгина, или Наугольная; Изборская башня с воротами, обращенными на дорогу, ведущую к Изборску; Благовещенская, названная по находящейся поблизости Благовещенской церкви; Никольская башня с надвратной церковью Николы Ратного; Петровская башня, надстроенная над входными воротами (в наши дни является входом в крепость); Тюремная (Острожная) башня.

В период XVI—XVIII вв. Печоры являлись важным стратегиче-



▲ Сохранившиеся стены и башни монастыря.



▲ Псково-Печерский Свято-Успенский монастырь — серебряная памятная монета Банка России. 2007 г.

ским пунктом на западной границе Русского государства. В 1581 г. крепость в течение двух месяцев выдерживала осаду войск польского короля Стефана Батория, который, возвращаясь после неудачной попытки захватить Псков, решил завоевать хотя бы один из его монастырей. В результате мощного артиллерийского огня стены крепости были пробиты в нескольких местах, и поляки даже захватили одну из башен, но были выбиты ее защитниками. В 1592 г. случился единственный раз, когда крепость удалось захватить противнику, в данном случае шведам, правда, всего на один день. В дальнейшем крепость неоднократно подвергалась осадам со стороны польских войск Я. Ходкевича и А. Лисовского, шведских войск Густава II Адольфа, но устояла.

В XVII в. Печорская крепость по-прежнему являлась приграничным форпостом Русского государства и была усилена 5 земляными бастионами: на

севере — Никольским, на южной стороне — Благовещенским и Изборским, на юго-западной — Зачудотворным и на северо-западной — Тайловским. Высота их земляных валов достигала 4 м. Укрепление валов производилось деревом или фашинами. Бастионы, являясь опорными пунктами крепостных оград, предназначались под установку на них артиллерийских орудий для обстрела впереди лежащей местности и защиты перекрестным огнем куртин, где размещались стрелки, вооруженные ручным огнестрельным оружием.

В этот период гарнизон крепости был доведен почти до 2,5 тыс. человек: 454 человека казачьего войска, вооруженного ружьями, карабинами, пистолями, копьями и самопалами; 930 псковских стрельцов, вооруженных фузеями и бердышами, а также копьями; 134 человека гусар, копейщиков и рейтар с ружьями, копьями и пистолетами; 422 человека пешего войска с ружьями и без ружей, 221 человек конного войска, кроме ка-

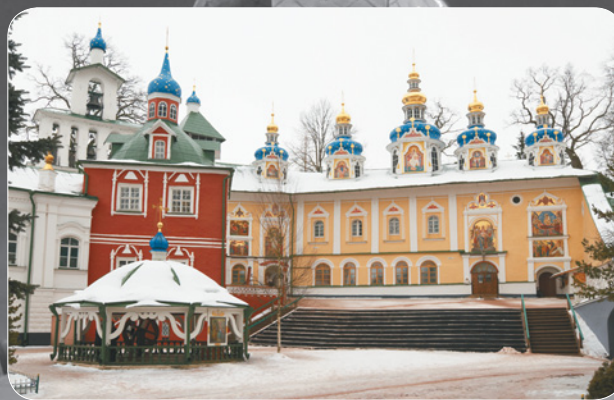
заков, и около 200 пушкарей и воротников.

Перед началом Северной войны для производства работ по укреплению Печорской крепости «по указу государеву» прибыл окольный Ф.Р. Щербатов, который «приказал около Печорского монастыря рвы копать и раскаты делать и палисады ставить с бойницами и около палисад с обеих сторон складывать дерном. И

после того великий государь... изволили придти под Печоры и здесь своими руками заложить батарею у Святых Ворот». В 1701 и 1703 гг. усиленная таким образом крепость выдержала осаду шведских войск, за что была отменена самим Петром I, приказавшим установить на одной из башен российский герб.

— По окончании Северной войны и с заключением Ништадтского мира Печорская крепость постепенно начала утрачивать свое военно-стратегическое значение. В 1782 г. по указу Екатерины II Печоры получили статус уездного города Псковского наместничества. В этом же году город получил свой герб.

Остается добавить, что в 1920 г. город был включен в состав Эстонской республики и носил там название Петсери — искаженное Печоры. В 1945 г. город передали в Псковскую область Российской Федерации и вернули историческое название.



▲ Псково-Печерский Свято-Успенский монастырь.



Великие Луки

(Псковская обл.)

Город расположен в пределах Ловатской низины, на берегах реки Ловать (бассейн озера Ильмень), в 315 км к юго-востоку от Пскова.

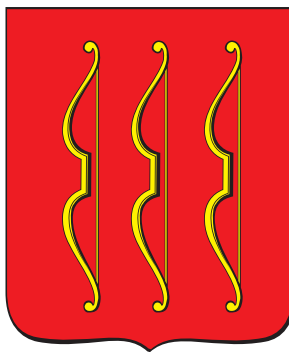
Впервые упоминается как город Луки в 1166 г. В этот период он входил в состав Новгородской феодальной республики. Название было образовано от слова «лука» (большая, длинная излучина реки), употребляемого во множественном числе. В 1211 г. Луки были превращены в мощную крепость, прикрывавшую

подступы к Новгороду и Пскову. Крепость находилась на небольшой возвышенности. С юга и запада ее омывала Ловать. С севера и востока проходил ров, затрудняли доступ к крепости озера и болота. Город окружал земляной вал с глубоким рвом и высокими рублеными стенами, «из-за которых не были видны даже главы церквей».

В 1406 г. значительно разросшийся город-крепость был переименован в Великие Луки. В 1478 г. вместе с окрестностями он вошел в состав Русского государства, где сохранил свое военно-оборонительное значение, но уже не только как самая южная новгородская крепость, а еще и как ключ к Смоленску и Пскову. Из Великих Лук открывалась дорога через Торопец на Верхнюю Волгу и Москву.

Не случайно этот город называли «предсердием русской столицы». В 1493 г. Иван III повелел возвести в этом стратегически важном пункте «град деревян на Великих Луках на старой основе». Новая крепость получила два кольца укреплений: «крепость» — земляной вал с высоким и толстым острогом и деревянными башнями с проезжими воротами на углах, опоясывающий территорию города по обоим берегам реки Ловать, и «кремль», располагавшийся в юго-западной части «крепости», на левом берегу реки, напротив острова Дятлинка. Укрепления «кремля» состояли из деревянных стен с наклонно вбитым в ров тыном, длина которых превышала 1 км. Вдоль стены, на углах, размещались 12 башен, самыми

◀ Славянский воин. Современная реконструкция.



◀ Герб Великих Лук был утвержден 28 мая 1781 г. вместе с другими гербами городов Псковского наместничества. На этом гербе в отличие от большинства уездных гербов в верхней части отсутствует наместнический герб. В результате он представляет собой геральдический щит французской формы красного цвета. В центральной части щита изображены три золотых больших лука.



▲ Сохранившиеся фрагменты бастионов и рavelин Великолукской крепости.

мощными из которых являлись шестиугольная Воскресенская и четырехугольная Спасская.

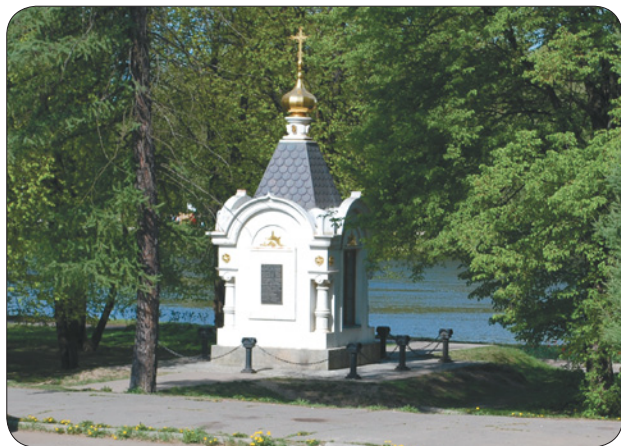
В августе 1580 г. к городу подошло 50-тысячное польско-литовское войско короля Стефана Батория. Получив сведения о приближении неприятеля, население сожгло посад и укрылось в крепости. Началась осада, которая продолжалась практически две недели. 1 сентября интервенты закончили приготовления к штурму и начали обстрел укреплений. Кроме того, с южной и западной сторон велись подкопы. С южной стороны эти действия не увенчались успехом — преградой послужил фундамент, который состоял из огромных валунов. Однако с западной стороны подкоп удалось подвести к Спасской башне. Вечером

она была взорвана, и огонь перекинулся на другие строения. Осажденные стали сдаваться, и



▲ Стефан Баторий (1533—1586) — король польский и великий князь Литовский (с 1575 по 1586 г.).





▲ Великие Луки. Часовня преподобного Александра Невского.



▲ Великие Луки. Мемориальная доска при входе на территорию Великолукской крепости.

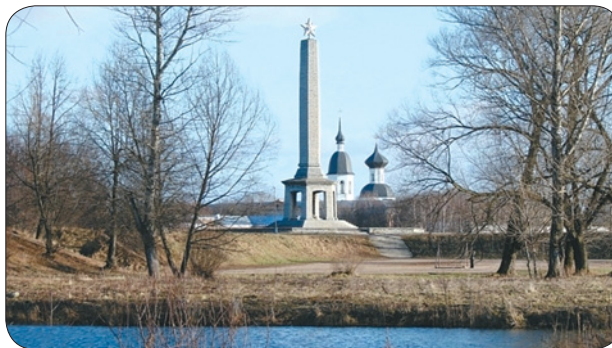
в крепость, боясь лишиться добычи, ворвались наемники. Они варварски убивали всех подряд, не щадя ни безоружное население, ни сдавшийся гарнизон. К 7 сентября Великолукская крепость выгорела дотла.

После такой победы Стефан Баторий начал задумываться о постройке нового замка. Король лично «ездил осматривать место для постройки, но не нашел лучшего, чем старое». В конечном итоге было «решено употребить самое большое старание, чтобы восстановить и укрепить» разрушенную цитадель. Руководил возведением новой крепости итальянский архитектор Доминико Рудольфини. Уже к 17 сентября 1580 г. основные работы по восстановлению крепостных сооружений были выполнены, а к началу октября польская твердыня была сооружена. При этом укрепления посада не восстанавливали, считав, что они навсегда утратили свое стратегическое значение. С этого момента в исторической литературе понятие Великолукский

кремль было заменено названием Великолукская крепость. Во главе ее гарнизона Баторий поставил оршанского старосту Филона Кмита, известного своими разбойными нападениями на русские земли.

В 1583 г. по Ям-Запольскому миру Великие Луки были возвращены России. Однако в дальнейшем город еще не однократно разоряли поляки. Наиболее сильно он пострадал от них в 1610 г. Как гласит летопись, неприятель «пришед в ночи искрадом, Луки Великие высек множество православных христиан, и выжег». Таким образом, к началу второго десятилетия XVII в. крепостные укрепления опять сильно пострадали, и крепость Великих Лук утратила обороноспособность. После девяти лет запустения ее практически полностью перестроили. На этот раз укрепления состояли из рубленых стен протяженностью около 1,2 км, которые были усилены 11 башнями, в том числе двумя проездными.

В 1627 г. в связи с назревающей борьбой за Смоленск крепость была вновь перестроена, а затем, во время Северной войны, по приказу Петра I в Великих Луках соорудили земляную крепость с 6 бастионами по углам и рavelинами между ними. Ее проект разработал русский математик Леонтий Филиппович Магницкий. Главный надзор за этим строительством осуществлял генерал Семен Григорьевич Нарышкин.



▲ Территория Великолукской крепости. Памятник-обелиск в честь воинов, павших в боях за Великие Луки в ноябре 1942 — январе 1943 г. Автор — эстонский архитектор М. Порт. В тексте мемориальной надписи перечислены воинские части, участвовавшие в освобождении города.

Протяженность крепостных стен составила 7 км, высота валов превышала 20 м. В крепость вели двое сводчатых каменных ворот — северные и западные.

В XVII в. государственная граница России отодвинулась от города, и, оказавшись в глубоком тылу, он утратил свое военно-стратегическое значение. В дальнейшем превратился в типичный провинциальный городок, удаленный от железных дорог, торговых и культурных центров страны.

Свой последний бой Великолукская крепость

приняла в годы Великой Отечественной войны, в ходе Великолукской операции. Превращенная немцами в мощный укрепленный пункт, она была взята с большими потерями после 55-дневных боев бойцами 357-й стрелковой дивизии 16 января 1943 г. В память об этом событии на бастионе крепости в 1960 г. был установлен Обелиск Славы, ставший символом города.



► Славянский рыцарь на черном коне. Современная реконструкция.

ГДОВ

(Псковская обл.)

Город расположен на реке Гдовка, в 2 км от ее впадения в Чудское озеро, в 125 км к северу от Пскова.

Он возник в начале XIV в. как форпост древнего Пскова. Свое название получил по протекающей поблизости реке, имя которой по наиболее распространенной версии произошло от балтийского слова «gudde» — «куст», «лес». В 1431 г. Гдов был превращен в мощную крепость, призванную защищать Псков и Новгород с северо-запада. Псковская летопись повествует: «В лето 6939 (1431), на весну наяша мастеров 300 муж и заложиха город но-



▲ Герб Гдова был утвержден Екатериной II 28 мая 1781 г. вместе с другими гербами городов Псковского наместничества. Он представляет собой геральдический щит французской формы, горизонтально рассеченный на два сектора. В верхнем секторе голубого цвета изображен фрагмент герба губернского города Пскова — шагающий справа налево золотой барс и рука, выходящая из серебряного облака, благословляющая его. В нижнем секторе на золотом фоне изображено поле, уставленное льняными снопиками, «чем окрестности сего города изобилуют».

вый, на реке, на Гдове, половину стену камню, а иную деревяну, ... и единого лета учиниша каменную и деревянную стену».

Крепость была возведена на плоской вершине холма и имела форму почти правильного прямоугольника. С северо-востока и северо-запада холм омывался водами реки Гдовки, с юго-запада — ручьем Старицей. Перед наименее защищенной юго-восточной

◀ Славянский воин. Современная реконструкция.



Фрагменты сохранившейся крепостной стены Гдовского кремля.

стенной был вырыт глубокий ров, который заполнили воды Гдовки и Старицы.

Особую прочность крепости придавали валуны, из которых были сложены стены, дополнительно усиленные 6 башнями, 3

из них были проездными. Толщина стен составляла около 4,3 м, а их протяженность — около 850 м. В высоту стены крепости достигали 8 м. Самой крупной башней Гдовской крепости была Петелинская. Она имела 5 ярусов

бойниц, расположенных в шахматном порядке.

В 1431 г. одновременно с возведением каменных стен

◀ Собор Державной Божией Матери.

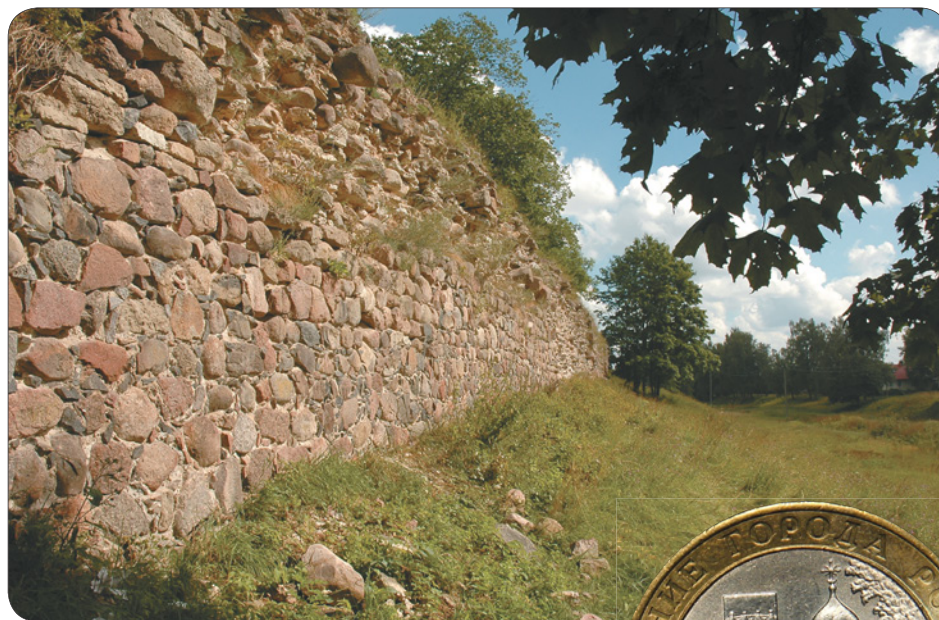




▲ *Густав II Адольф (1594—1632) — король Швеции (с 1611 по 1632 г.).*

крепости для духовной поддержки ее гарнизона была построена Успенская церковь. Кроме того, во времена Ивана Грозного, предположительно в 1580 г., на территории крепости была возведена высокая трехъярусная колокольня. Первый ярус занимал арсенал, на втором была церковь во имя Архангела Михаила. На третьем ярусе располагались колокола, звон которых был слышен за многие километры.

Гдовская крепость была самым крупным укреплением в каменном кольце крепостей Псковской земли и прикрывала собой важнейшую сухопутную дорогу, ведущую к Пскову с севера. Ее гарнизон не раз отражал набеги немецких, польских и шведских войск. Один из самых ярких эпизодов этого многовекового противостояния имел место в марте 1480 г., когда началось очередное наступление Ливонского ордена на Псков: «... приидоша немцы со многими силами ко Гдову городу и начаша огненные стрелы на град пущати, и посады и волости вся пожгоша». Гарнизон крепости мужественно отразил все штурмы, а ее укрепления выдержали огонь осадной артиллерии противника и не были захвачены. Гдовская крепость проявила себя и в борьбе со шведами, когда в 1609 г. на псковскую землю вступили войска короля Швеции Густава-Адольфа. В августе 1613 г. крепость вновь подверглась атаке шведских отрядов. Ее защитники оказали упорное сопротивление и отбили все атаки противника. Однако в августе следующего года Гдов все-таки



▲ *Южная стена Гдовского кремля.*

был взят и возвращен лишь через три года после заключения Столбовского мирного договора между Россией и Швецией.

С окончанием в 1721 г. Северной войны границы Российского государства отодвинулись глубоко на запад, и Гдов перестал быть порубежным городом и потерял свое оборонное значение. В 1780 г. он получил статус

уездного города Псковского наместничества.

В годы Второй мировой войны, в период освобождения Гдова от немецко-фашистских захватчиков, крепость была почти полностью разрушена. В наши дни сохранились лишь фрагменты стен и земляные холмы на месте разрушенных башен.



▲ *Юбилейная монета Банка России. Древние города России. Гдов.*



▲ *Развалины восточной стены Гдовского кремля.*

Изборск

(село Старый Изборск, Псковская обл.)

История Изборска ведется с обширного поселения племен кривичей на Изборском городище (называемом также Труворовом). Время его основания датируется рубежом VII—VIII вв. Изборск впервые упоминается под 862 г. в числе пяти древнейших русских городов. К концу XII в. это был типичный древнерусский хорошо укрепленный город. Его центр — детинец, окруженный каменной крепостной стеной с шестиугольной башней на мысу, который замыкался с востока валом и стеной, выполненной в виде частокла. За стеной располагался посад, названный Окольным городом.

В конце XIII в. стратегическое значение Изборска возросло, и поэтому в 1303 г. он «поставлен бысть на новом месте», т. е. перенесен на более недоступную Жеравьеву гору. Мыс этой горы был ограничен

с севера отвесным каменистым обрывом, а с востока и юга — крутым склоном, постепенно становящимся пологим к западу.

В 1330 г. крепость перестроили в каменную: «В лето 6838 (1330) Селога (Шелога) посадник с псковичи и с изборяны поставиша город Изборск на горе на Жеравии; того же лета и стену камену с плитою оучиниша, и ровы изриша под городом, при княжении Александрове». Обновленная крепость представляла собой замкнутое кольцо стен с расположенной внутри, в северо-восточном углу, башней Луковкой диаметром 9,5 м и высотой 13 м. Одновременно с западной «приступной» стороны были вырыты 2 рва и сооружен вал.

К концу XIV в. в связи с развитием новых средств нападения и огнестрельного оружия укрепления крепости были перестроены и усовершенствованы. В частности, к стене 1330 г. была пристроена новая, с 5 башнями. 3 из них находились с фронтальной стороны: прямоугольная в плане башня Талавская и круглые — Вышка и Рябиновка. С юга были построены круглые башни — Темная и Колокольная.

С 1330 г. до конца XIV в. Изборск выдержал не менее 8 нападений, особенно со стороны ливонских рыцарей. В 1341 г. «а на заутрие Немци приидоша к Изборску с пороки и з городы и со многим замышлением, и оступиша град». Во время штурма немцы пытались применить подвижные осадные башни, но из-за рвов не смогли придвинуть их к крепостным стенам. В результате после десятидневной осады они вынуждены были отойти, «пожгше пороки и городы и весь запас свой». В 1368 г. немецкие стенобитные машины были все же придвинуты

◀ *Средневековый рыцарь XVIII в. Современная реконструкция.*



Фрагменты сохранившихся стен Изборской крепости.

ты вплотную к стенам Изборска: «приидоша Немци к Изборску в велице силе, с многими замышлением, с пороки, со възграды з бораны, хотяше разорити град и дом святого Николы. И стояша 18 дни, пороки шибяюще, възграды привлачюще и тлькуче в стену». Но изборяне смелыми вылазками уничтожили вражескую технику, и немцам не оставалось ничего иного, как снять осаду: «много безумнии трудившесе не успеха ничтоже, бог бо храняше град».

В начале XV в. укрепления Изборска вновь модернизировали и значительно усилили стены. Протяженность крепостных стен составила почти 630 м, их высота доходила до 10 м, а толщина в среднем равнялась 4 м. В третьей четверти XV в. был построен Никольский захаб — узкий проход между стенами шириной около 4 м и длиной 36 м, а также четырехугольная в плане Плоская башня. Чтобы обеспечить крепость водой, севернее Колокольной башни в скалистом

склоне был вырублен тайник — лаз, выходящий к колодцу за пределами крепости.

При Василии III, в период централизации Русского государства, когда Псковская земля вошла в состав княжества Московского, Изборск оказался передовым западным оплотом не только Пскова, но и Москвы.



▲ *Изборская крепость. Башня Луковка.*



Сохранившиеся башни Изборской крепости.

Опять возникла необходимость усилить старые укрепления города. В ходе очередной модернизации укреплялись участки захабных стен, на ворота устанавливались металлические решетки, преграждавшие въезд, а стены и башни оснащались устройствами для установки нового огнестрельного оружия.

Своей упорной борьбой с врагами Изборск заслужил славу оплота всей Псковской и Новгородской земли, даже восхищенные его стойкостью враги называли его «железным городом». Однако во время осады Пскова в

1581 г. он все же был занят поляками, но уже на следующий год по Ям-Запольскому мирному договору был возвращен Русскому государству.

С XVI в. торговый путь в Ригу и Юрьев пошел севернее, прямо на Печерский монастырь, минуя Изборск. При этом крепость не утратила своего стратегического пограничного значения, но ее роль постепенно начала снижаться. В Смутное время изборяне примкнули к мятежной части населения псковской земли, присягнули Лжедмитрию. Более того, они собрали войско

и направились на Псков против верной царю Василию Шуйскому боярской партии, державшей в руках город. В 5 км от Пскова произошел «бои велик», и изборяне, оказавшиеся без поддержки, были разбиты.

С начала XVIII в. государственные границы отодвинулись, и оборонное значение Изборска было окончательно утрачено. До наших дней от крепости сохранились 6 башен и фрагменты стен. Из них реконструирована только одна башня — Луковка, которая используется как смотровая площадка.



Порхов

(Псковская обл.)

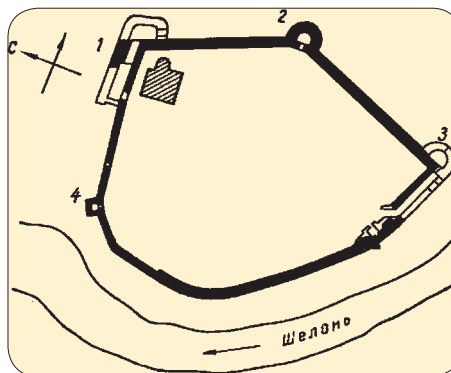
Город расположен на Шелонской низменности, на реке Шелонь (бассейн озера Ильмень), в 88 км от Пскова.

Первое упоминание относится к 1239 г., когда по указанию князя Александра (впоследствии Невского) на реке Шелонь началось строительство ряда деревянных городков. Эти укрепленные городки были призваны защитить водный путь из Пскова в Новгород. Один из них получил название Порхов, которое произошло от слова «парох» — белый камень, известняк.

Деревянная крепость была возведена на мысе, который с двух сторон омывался Шелонью и пересохшей ныне речкой

Лубянской. На земляных валах, высота которых достигала 4 м, порховичи возвели деревянные стены.

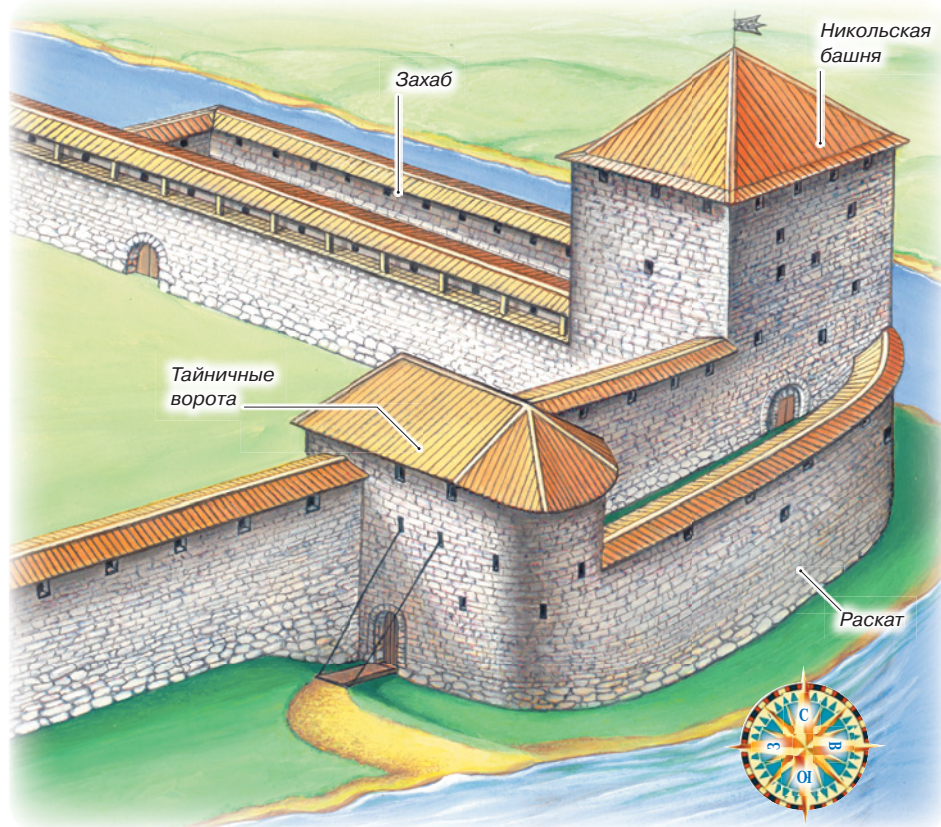
В 1346 г. деревянная крепость некоторое время выдерживала осаду отрядов литовского князя Ольгерда, а затем откупилась. Ольгерд «приехал с братьями, со всею литовскою силою, и взяша Шелону до Голинь и Лугу до Сабля на щить, а с Порховского городка окуп взяша 300 рублей и 60 новгородских». Но военная опасность продолжала сохраняться, и в 1387 г. новгородцы, укрепляя свой город, обратили внимание на усиление пограничных крепостей, в частности Порхова, который занимал наиболее



◀ План Порховской крепости: 1 — Никольская башня, 2 — Средняя башня, 3 — Псковская башня, 4 — Малая башня.

выгодное стратегическое положение на самой юго-западной границе, на торговом пути между Псковом и Новгородом: «Того

Порхов



▲ Никольский захаб Порховской крепости. По А.Н. Кирпичникову, Е.Г. Араповой.



▲ Фрагмент сохранившейся стены Порховской крепости и Никольская башня.

же лета благослови владыка Алексей весь Новгород ставити город Порхов камен».

Строительство каменной крепости, которое шло под управлением воеводы Ивана Федоровича, в основном было закончено через 10 лет. Новая крепость по площади почти в 5 раз превосходила прежнюю. В плане она имела вид неправильного пятиугольника. В высоту стены крепости достигали 9 м, а в толщину почти 2 м. Они были дополнительно усилены 4 башнями, 3 из которых — Никольская, Средняя и Псковская — контролировали наиболее уязвимое северо-восточное направление.