



◀ *Бобруйская крепость. Вход в укрепление «Фридрих-Вильгельм».*



▲ *Редюит с капониром в горже рavelина.*

Бобруйской крепости, приступили к ее модернизации. Так как в условиях подготовки к предстоящей войне часто вместо каменных сооружений строились деревянные, в послевоенное время встал вопрос о повышении капитальности возводимых сооружений. По штатной ведомости 1816 г. Бо-

**Редюит** — опорный пункт в полевом или долговременном укреплении.

бруйск уже числился крепостью 1-го класса.

В 1818 г. все тем же Опперманом был составлен новый проект, который предусматривал существенную перестройку



▲ *Бобруйская крепость. Минские ворота (вид с внешней стороны крепости).*

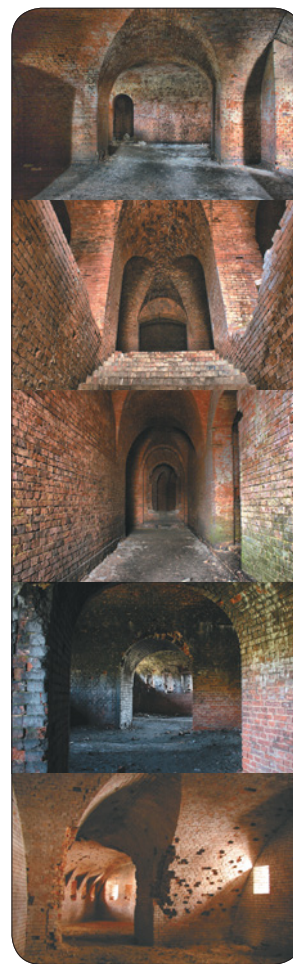
**Кaponир** — огневое оборонительное сооружение, предназначенное для ведения флангового или косоприцельного огня.



▲ *Двухэтажный редюит с капониром в горже рavelина.*

укрепленный крепости к 1825 г. В окончательном варианте крепость имела главный вал бастионного начертания с 6 бастионами и 2 полубастионами. Фронты главного вала были усилены рavelинами. На рavelинах были возведены двухэтажные каменные редюиты с пристроенными к ним капонирами. Дополнительно были построены два передовых отдельных люнета с круглыми башнями капонирами. Кроме того, на левом берегу Березины был построен долговременный люнет с водяным рвом. За речкой Бобруйкой, на которой устроена запруда со шлюзами, было построено укрепление «Фридрих-Вильгельм», названное в честь прусского короля. Оно состояло из двух бастионов с каменными башнями и с двухэтажным капониром и рвом. Запруда на Бобруйке при необходимости позволяла наводнять пространство между главной крепостью и укреплением «Фридрих-Вильгельм». Численность гарнизона крепости была доведена до 13 тыс. человек.

После того как была выполнена большая часть намеченных работ, было признано, что крепость перестала соответствовать своему назначению вследствие отдаленности от границы, и она начала постепенно утрачивать свое значение. В 1868 г. крепость была переведена во 2-й класс, в 1880 г. — в крепость-склад, а в 1897 г. упразднена совсем. Ее постройки использовались в качестве тюрьмы для политзаключенных. Позже здесь находился польский концлагерь для пленных красноармейцев (1919—1920 гг.), а в годы Второй мировой войны — немецкий концлагерь.



▲ *Бобруйская крепость. Помещение сохранившихся построек.*

**Люнет** — открытое с тыла полевое укрепление, состоящее из боковых валов и рва впереди.



▲ *Редюит правого входящего плацдарма с башней капониром.*



# Брест

(г. Брест-Литовский; г. Брест, Беларусь)

Впервые город упоминается в 1019 г. как укрепленное русское поселение Берестье, расположенное на границе с Польской землей. В этот год новгородский князь Ярослав Владимирович (Ярослав Мудрый) вступил в соперничество со своим братом, великокняжеским киевским престолом. Вероятнее всего, первое название этого населенного пункта происходило от слова «берест» (вид вяза) или от «береста» (наружный слой коры березы).

Укрепления Берестья состояли из детинца, имеющего в плане треугольную форму, окруженного с напольной стороны рвом и земляным валом, по гребню которого шла деревянная стена, и окольного города (посада), который находился напротив детинца на острове.

Во второй половине XIII в. Берестьем владел волынский князь Владимир Василькович, а в 1319 г. великий князь литовский Гедимин присоединил город и его окрестности к Великому княжеству Литовскому. В годы литовского правления укрепления Берестья были существенно усовершенствованы. В 1569 г., после подписания Люблинской унии и образования Речи Посполитой, город Берестье вошел в ее состав и был переименован в Брест-Литовск.



▲ Археологический музей «Берестье». Вскрытые остатки городища древнего Бреста, постройки ремесленного посада XIII в. На территории «Берестья» на глубине 4 м археологами раскопаны улицы, вымощенные деревом, остатки построек различного назначения.

К середине XVI в. город состоял из 3 основных частей: замка, возведенного на месте бывшего детинца, «места» — основной городской территории, расположенной на острове, образованном Западным Бугом и рукавами Мухавца и соединенном с замком мостом, и «Замухавечья» — на правом берегу Мухавца.

В 1795 г. Брест-Литовск в результате третьего раздела Польши был присоединен к России, где в качестве уездного города входил в Литовскую, а затем в Гродненскую губернии.

Вопрос о создании в Брест-Литовске крепости поднялся еще в 1797 г. инженер-

генералом Деволантом. Эту же мысль высказывал инженер-генерал Сухтелен в 1807 г. Однако эти намерения остались нереализованными. Только после окончания Отечественной войны 1812 г. было принято решение о возведении крепости. Проект будущих укреплений был утвержден в 1830 г. Его авторами являлись русские военные инженер-генералы Н.М. Малецкий, К.И. Опперман и полковник А.И. Фельдман. Общее руководство работами по постройке Брест-Литовской крепости было поручено наместнику Царства Польского генерал-фельдмаршалу Ивану Федоровичу Паскевичу. Тор-



▲ Иван Федорович Паскевич (1782—1856) — русский полководец, сослуживец Николая I и одно из его доверенных лиц.

жественное открытие новой крепости состоялось 26 апреля 1842 г.

Крепость состояла из Цитадели и трех предместных укреплений — Кобринского, Волынского и Тереспольского. Все укрепления крепости были окружены земляным валом высотой до 10 м, перед которым располагался заполненный водой ров, и представляли собой общую оборонительную линию длиной около 6,4 км. Звездообразный, ломаный в плане контур внешних укреплений позволял отражать атаки с любого направления.



▲ Панорама Брестской крепости.





▲ Двухэтажная казарма.

Главным крепостным укреплением являлась Цитадель. Она представляла собой оборонительную систему, основу которой составляла расположенная по периметру острова замкнутая двухэтажная казарма высотой до 16 м. В наружных стенах казармы почти двухметровой толщины были не только окна, но и узкие прорезы бойниц. Протяженность всего сооружения составляла 1,8 км. С внешней стороны казармы вперед выдавались четыре полукруглых выступа (полубашни), предназначенные для ведения флангового огня. Во внутренний двор можно было попасть через четверо ворот, расположенных

на одинаковом расстоянии друг от друга. Казарма была рассчитана на размещение гарнизона численностью до 12 тыс. человек.

Кобринское укрепление состояло из четырех бастионных фронтов и трех рavelинов, а каждый бастионный фронт — из двух бастионов, соединенных куртиной. Цитадель и Кобринское укрепление были связаны между собой двумя мостами. Вольнское укрепление состояло из двух бастионных фронтов и двух рavelинов. С Цитаделью эти укрепления были соединены подъемным мостом, перекинутым через Мухавец. Тереспольское укрепление состояло из четы-

рех земляных люнетов — четырех- или пятиугольных полевых укреплений открытой задней частью, соединенных куртиной. В дальнейшем (в 1847 г.) укрепление усилили двумя бастионами. С Цитаделью Тереспольское укрепление соединялось посредством канатного моста, перекинутого через Буг. Мосты, соединявшие Цитадель с предместными укреплениями, носили название Брестские (Трехарочные), Холмские, Тереспольские и Белостокские.

После появления нарезной артиллерии стало очевидным, что укрепления крепости нужно модернизировать. Реконструкция началась в 1864 г. и растянулась до конца 70-х гг. XIX в. В частности, был усилен земляной вал, построены два пороховых склада, увеличено количество артиллерии до 757 пушек и мортир: пушек нарезных — 312, пушек гладкоствольных — 286, мортир нарезных — 30 и мортир гладкоствольных — 129 штук, а



Руины на территории Брестской крепости.

численность гарнизона доведена до 10 тыс. человек. Кроме того, после открытия железной дороги между Москвой и Варшавой, которая прошла в 700 м от крепости, был утвержден проект строительства форта «Граф Берг». В плане новое укрепление имело пятиугольную форму и было окружено валом







▲ Реконструкция боев в Брестской крепости.

и рвом с двумя фланговыми капонирами и казематированной двухэтажной казармой. В конце XIX в. крепость усилили 9 новыми фортами, которые кольцом окружили Цитадель. Длина фортового обвода составила 30 км. В каждом форту можно было разместить 250 человек гарнизона и до 20 орудий.

Дальнейшая модернизация крепости была приостановлена началом Русско-японской войны, и лишь летом 1911 г. был подготовлен проект ее реконструкции. Планировалось строительство

нового фортового пояса, вынесенного на расстояние до 7 км от Цитадели. Он должен был состоять из 14 фортов, 21 опорного пункта, 5 оборонительных казарм и нескольких десятков батарей различного типа. Строительство новых укреплений продолжалось до начала Первой мировой войны, в результате чего к началу 1915 г. Брест-Литовская крепость стала одной из наиболее подготовленных, а сам город был превращен в крупную военную базу русских войск. Однако, когда войска противника

подошли к городу, оказалось, что крепость практически никому защищать — гарнизон был отправлен на фронт вместе с артиллерийским вооружением. В этих условиях было принято решение сдать крепость без боя, уничтожив все оборонительные сооружения. В результате все недавно созданные по последнему слову фортификационного искусства оборонительные сооружения были взорваны и сожжены.

Немецкая оккупация Брест-Литовска продолжалась с августа 1915 г. по февраль 1919 г. 3 марта 1918 г. здесь был заключен Брестский мир (Брестский мирный договор, Брест-Литовский мирный договор) между участниками Первой мировой войны: Германией, Австро-Венгрией и Османской империей, с одной

стороны, и Советской Россией с другой. По его положениям Россия выходила из войны, теряя при этом ряд территорий. Во время советско-польской войны 2 августа 1920 г. Брест-Литовск был занят частями Красной Армии, но уже 18 августа был отбит польскими войсками и по результатам Рижского договора отошел к Польше, изменив свое название на Брест-над-Бугом.

Во время Второй мировой войны, 14 сентября 1939 г., польский гарнизон крепости был



◀ Немецкий солдат. Современная реконструкция.



атакован частями армейского корпуса генерала Г. Гудериана. Германские войска с ходу заняли восточную часть города, но их наступление на крепость было отбито. Противостояние продолжалось несколько дней, после чего гарнизон, оставшись без подкреплений и боеприпасов, покинул укрепления.

17 сентября 1939 г. части Красной Армии, по предварительному соглашению с Германией (Договор о ненападении между Германией и Советским Союзом), перешли государственную границу и начали про-



*Мемориалы защитникам Брестской крепости.*



движение по территории Западной Белоруссии. 22 сентября 1939 г. они вошли в город Брест, где состоялся совместный торжественный парад войск, после чего немецкие части были отведены за реку Западный Буг.

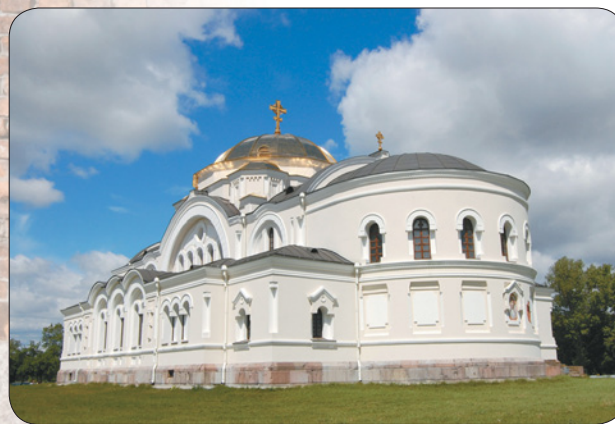
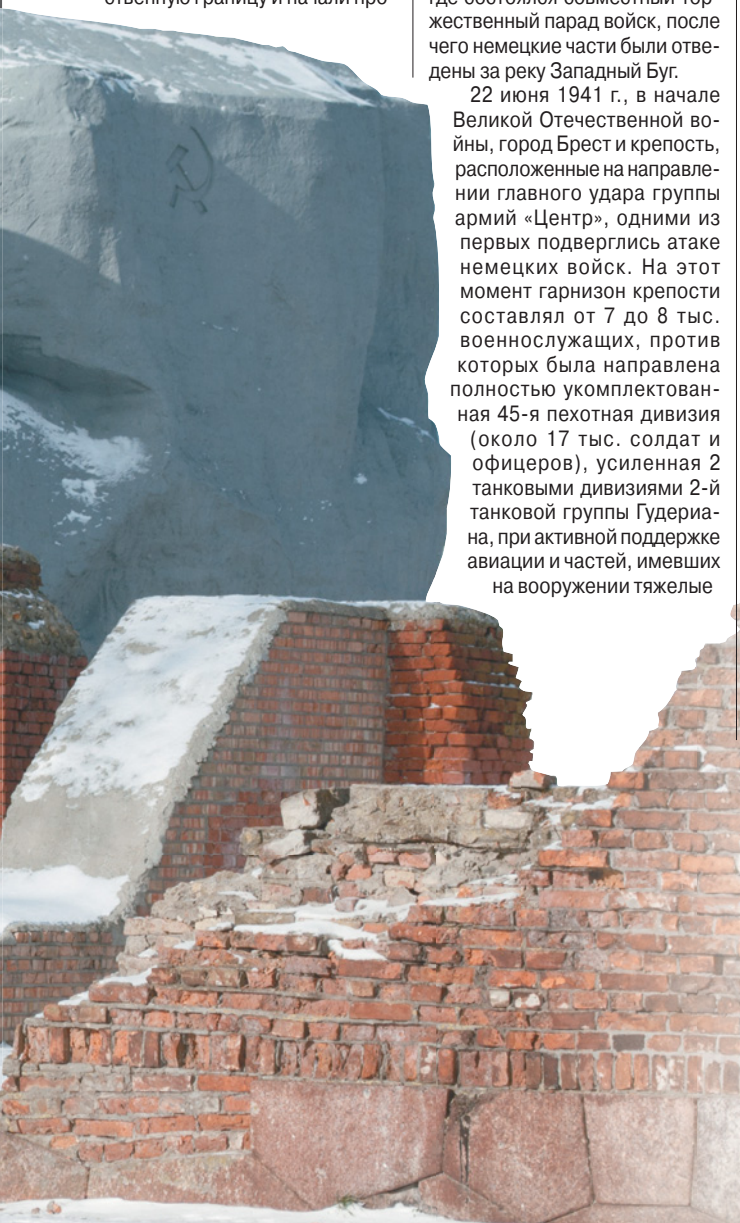
22 июня 1941 г., в начале Великой Отечественной войны, город Брест и крепость, расположенные на направлении главного удара группы армий «Центр», одними из первых подверглись атаке немецких войск. На этот момент гарнизон крепости составлял от 7 до 8 тыс. военнослужащих, против которых была направлена полностью укомплектованная 45-я пехотная дивизия (около 17 тыс. солдат и офицеров), усиленная 2 танковыми дивизиями 2-й танковой группы Гудериана, при активной поддержке авиации и частей, имевших на вооружении тяжелые

артиллерийские системы. В результате ураганного артобстрела были уничтожены или разрушены многие объекты крепости, перестал действовать водопровод, прервалась связь. Значительная часть бойцов и командиров была выведена из строя в самом начале военных действий, гарнизон оказался расчлененным на отдельные группы, а сама крепость с первых же часов оказалась в окружении. Не имея возможности связаться с вышестоящим начальством, гарнизон крепости принял решение продолжать сопротивление даже в этих условиях. 24 июня командование над обороной крепости взяли на себя капитан И.Н. Зубачев и полковой комиссар Е.М. Фомин. Под их руководством бойцы крепости в течение двух недель отражали атаки частей 45-й немецкой дивизии.

К концу июня оборона гарнизона крепости во многих местах была прорвана, и организованное сопротивление защитников Брестской крепости было подавлено. Несмотря на то, что в первых числах июля основные немецкие части покинули Брест

и двинулись дальше на восток, оставшиеся в крепости бойцы продолжали сражаться до начала августа. Большая часть гарнизона крепости погибла при ее защите, а оставшимся удалось прорваться через кольцо блокады.

Брест был освобожден 28 июля 1944 г. Послевоенные годы нанесли крепости не меньший урон, чем боевые действия. Для восстановления разрушенного города требовались строительные материалы, и сохранившиеся крепостные укрепления начали разбирать. Лишь в 1956 г. было принято решение увековечить память героев Брестской крепости, превратив Цитадель в мемориальный музей, а на ее территории воздвигнуть монумент. 8 мая 1965 г. Брестской крепости было присвоено почетное звание «Крепость-герой», и начались мероприятия по ее восстановлению. Торжественное открытие мемориального комплекса «Брестская крепость-герой» состоялось 25 сентября 1971 г. В наши дни форты и другие оборонительные сооружения крепости находятся в разной степени сохранности.



▲ Свято-Николаевский храм в Брестской крепости.



# Гродно

## (Беларусь)

Город расположен на западе Беларуси, на берегах реки Неман, вблизи границ с Польшей и Литвой. Впервые он упоминается в 1005 г. в переписи городов, находящихся в юрисдикции Туровской епархии. В XII в. Гродно (встречаются также названия Городен и Гародня) представлял собой небольшую крепость, расположенную на пересечении торговых путей. Центром крепости являлся детинец, обнесенный каменными стенами.

По наиболее распростра-

ненной версии, название города произошло от слов «городить», «ограждать».

В середине XIII в. Гродно относилось к Галицко-Волынскому княжеству, а начиная с 1270 г. город и княжество вошли в состав Великого княжества Литовского. После Люблинской унии 1569 г., объединившей Великое княжество Литовское и Королевство Польское в Речь Посполитую, Гродно стал центром Гродненского воеводства. В 1795 г. в результате третьего раздела Речи Посполитой город вошел в состав Российской империи.

Первые планы по строительству крепости в Гродно рассматривались еще в 1796 г., однако к их реализации тогда не приступили. Лишь в 1887 г. был утвержден план постройки укрепленной позиции, состоящей из пяти земляных фортов на левом (форты № 2—5) и правом (форт № 1) берегу Немана. Укрепления были рассчитаны на размещение гарнизона, со-



◀ Гродненская крепость. XIII в.

стоящего из 10 пехотных рот, усиленного 60—70 орудиями.

Строительство основных оборонительных сооружений крепости было закончено к 1889 г. После этого было принято решение о постройке еще двух укреплений на правом берегу Немана (форты № 6—7). Они были возведены к 1891 г., после чего общая протяженность укреплений Гродненской крепости составила 14 км.

Накануне Первой мировой войны был разработан новый план развертывания российских войск вдоль западной границы. Основные силы должны были сосредоточиться по линии Ковно — Брест — Осовец — Гродно. Так как стратегическое значение Гродненской крепости возросло, стало очевидно, что построенные ранее форты не удовлетворяют больше современным требованиям. Поэтому было принято

▶ ▶ Сохранившиеся фрагменты гродненского замчища.







◀ Сохранившиеся фрагменты оборонительных сооружений Гродненской крепости.

решение о модернизации крепости. Согласно плану укрепления крепости ее следовало усилить 13 новыми фортами, 23 номерными и 19 литерными ротными опорными пунктами. Планом предусматривалось строительство открытых батарей для орудий крупного калибра, пороховых погребов, аэродрома, плотины и дорог. Строительные работы были начаты осенью 1912 г. Однако к началу Первой мировой войны строительство так и не было закончено, и все новые укрепления находились в стадии строительства. Тем не менее Гродно было объявлено крепостью.

Бои за Гродно начались в августе 1915 г. Российские войска оставили крепость, взорвав все укрепления «с разной степенью старательности». Таким образом, Гродненская крепость фактически повторила судьбу Брестской и не сыграла своей роли в обороне границ.

10 апреля 1919 г. город был занят польскими войсками и отошел к Польше. Поляки провели некоторые работы по восстановлению обороноспособности крепости. Так как разрушенные форты было невозможно приспособить к обороне, основное внимание было уделено созданию укреплений полевого характера — траншей, блиндажей, полос проволочного заграждения и ям-ловушек.

В июле 1920 г. части Красной Армии заняли город, но уже в октябре были вынуждены его оставить. По условиям Рижского мирного договора 1921 г. Гродно в составе Западной Белоруссии был юридически закреплен за Польшей. В сентябре 1939 г. эти земли отошли к СССР. Город был захвачен частями Красной Армии только после двухдневного противостояния. Накануне Великой Отечественной войны сохранившиеся укрепления крепости вошли в состав Гродненского укрепрайона. Сразу же после начала войны, в ночь с 22 на 23 июня 1941 г., Гродно был захвачен немецкими войсками, а после освобождения 16 июля 1944 г. вошел в состав Белорусской ССР.

До наших дней сохранилось несколько фрагментов укреплений Гродненской крепости, но эти сооружения забыты и заброшены, хотя оставшиеся сооружения фортов могут представлять значительный исторический интерес.



◀ Красноармеец в походной форме.

Гродно



◀ Обмундирование командного состава Рабоче-крестьянской Красной Армии (РККА).

▲ Сохранившиеся фрагменты оборонительных сооружений Гродненской крепости.





# Смоленск

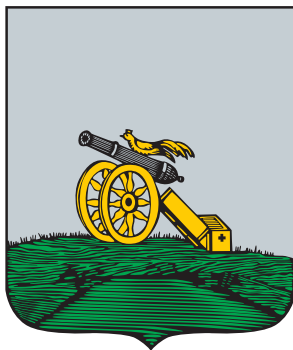
Город расположен в верхьях реки Днепр, между Духовщинской и Краснинско-Смоленской возвышенностями, в 420 км к западу от Москвы.

Впервые он упоминается в летописном своде в 863 г. С момента своего основания — центр славянского племени кривичей. В 882 г. смоляне признали князя Игоря Рюриковича своим государем и согласились принять его наместников. После того как северное (Новгородское) и южное (Киевское) государства соединились в одно — Киевскую Русь, Смоленская земля вошла в его состав. В летописях тех лет Смоленск называют вслед за Киевом и Новгородом крупнейшим городом Руси.

В 1054 г., после смерти Ярослава Мудрого, смоленским князем стал его сын Вячеслав, годы правления которого связывают с образованием Смоленского княжества. К этому времени относятся первые описания смоленских укреплений. Их основой был деревянный детинец, расположенный на Соборной горе. Ее вершину окружал вал с деревянной стеной. С юга укрепленная площадка горы была отрезана от напольной части искусственным рвом. Во времена правления Владимира



▲ Владимир Всеволодович Мономах (1053—1125) — великий князь Киевский (с 1113 по 1125 г.), государственный деятель, военачальник. Портрет из «Царского титулярника». XVII в.

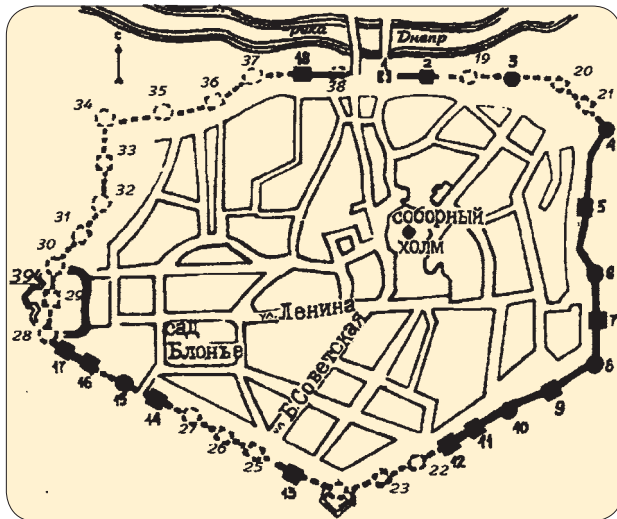


▲ Первый официальный герб губернского города Смоленска, который одно-временно использовался и в качестве наместнического, был утвержден 10 октября 1780 г. Он представляет собой геральдический щит французской формы серебряного цвета. В центральной части щита изображены стоящая на зеленой земле черная пушка с золотым лафетом и золотая райская птица Гамаюн с крыльями и хвостом, украшенными красным цветом и зеленью, восседающая на ней.

Мономаха (1053—1125) валом и деревянной стеной была обнесена практически вся территория города.

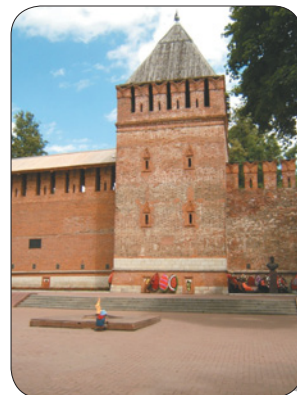
Смоленск устоял против монголо-татарских орд хана Батыея, но уже во второй четверти XIII в. Великое Смоленское княжество начало быстро слабеть и вскоре было раздроблено на уделы, что привело к внутренним междоусобным войнам.

Новым испытанием для города стало вторжение литовских племен, объединенных под властью одного князя — Миндовга. Первая попытка захватить Смоленскую землю была сделана в 1239 г., но была отбита с помощью владими́ро-суздальского князя Ярослава Всеволодовича. В 1358 г. литовские войска снова появились под Смоленском, но взять его не смогли, хотя и захватили ряд крупных смоленских городов и земли в бассейне реки Сож и ее многочисленных притоков.



▲ План Смоленской крепости: 1 — Днепровские ворота. Сохранившиеся башни: 2 — Волкова (Стрелка, Семенская), 3 — Красная (Костыревская), 4 — Веселуха, 5 — Позднякова, 6 — Орел, 7 — Авраамиева, 8 — Заалтарная, 9 — Воронина, 10 — Шембелевка (Долгачевская), 11 — Зимбулка, 12 — Никольская, 13 — Маховая, 14 — Донец, 15 — Грозовая (Тупинская), 16 — Бублейка, 17 — Копытенская, 18 — Пятницкая (Водяная, Воскресенская). Утраченные башни: 19 — Лазаревская (с проезжими Духовскими воротами), 20 — Крылошевская (Клирошанская), 21 — Стефанская (Гольневская, Гольшевская), 22 — Антифоновская (Евстафьевская, Брикарева), 23 — Малая четырехугольная (Антифоновская), 24 — Грановитая, 25 — Молоховская, 26 — Молох, 27 — Кассандаловская (Козодавлевская, Артишевская), 28—30 — башни Копытецких ворот, 31 — Гуркина, 32 — Коломинская (Шеинова), 33 — Безымянная, 34 — Богословская, 35 — Никольская (Микулинская), 36 — Пятницкие ворота, 37 — Иверовская (Иверовская, Верзенова, Верзина, Верженева), 38 — Городецкая, 39 — Королевский бастион.

Только в 1395 г. литовскому князю Витовту хитростью удалось захватить Смоленск. Как следует из исторических источников, князь понимал, что штурмом крепость ему не взять, и распространил слух, что идет в поход против татар. Когда он подошел к городу, любопытные смоляне вышли навстречу его войску. Через открытые ворота литовцы ворвались «в град, много зла учинили, много богатства взя, и много в плен поведе, и казни без милости». В 1401 г. восставшие смоляне отбили город. Витовт, не желая терять важнейший для себя пункт, вновь начал борьбу за него



▲ Смоленская крепость. Башня Донец.



► *Древний чертеж Смоленской крепости.*



и после нескольких неудачных осад все-таки в 1404 г. захватил его. После этого Смоленск в течение 110 лет находился под властью Литвы, но не утратил при этом черт русского города. Даже войдя в состав Великого княжества Литовского, Смоленская земля сохраняла некоторую самостоятельность.

С объединением русских земель в единое русское государство (Великий Новгород, Тверь, Псков, Рязань и др.) и свержением татаро-монгольского ига в 1480 г. встал вопрос о воссоединении западнорусских земель, находившихся под властью Литвы. В 1492 г. Иван III предпринял первый большой поход на смоленские земли и в начале 1493 г. овладел Вязьмой. Новый литовский князь Александр заключил мир с Иваном III, по которому к Московскому государству отошли восточные волости Смоленщины, включительно до Вязьмы. Следующий этап войны с Литвой за Смоленск начал великий московский князь Василий III в 1512 г. Уже через два года город был взят русскими войсками и возвращен в состав Российского государства. Окончательно смоленские земли отошли к Московскому государству по договору 1522 г.

После объединения в 1569 г.

Литвы и Польши в одно государство — Речь Посполитую — Смоленск снова стал «яблоком раздора». В связи с этим царь Федор Иванович, по совету своего шурина боярина Бориса

Годунова, решил укрепить Смоленск. В результате в 1587 г. в городе заложили каменную стену (иногда в письменных источниках она называется Годуновской стеной, Каменной крепостью или Кремлем), однако ее строительство не было закончено из-за отсутствия средств. Их изыскивали только в 1595 г., и строительство было возобновлено. Руководить им был назначен князь Василий Андреевич Звенигородский, однако фактически управлял всеми работами «государев мастер» Федор Савельевич Конь. По их мнению, Смоленская стена должна была стать «ожерельемъ Руси Православной, драгоценностью на зависть враговъ и

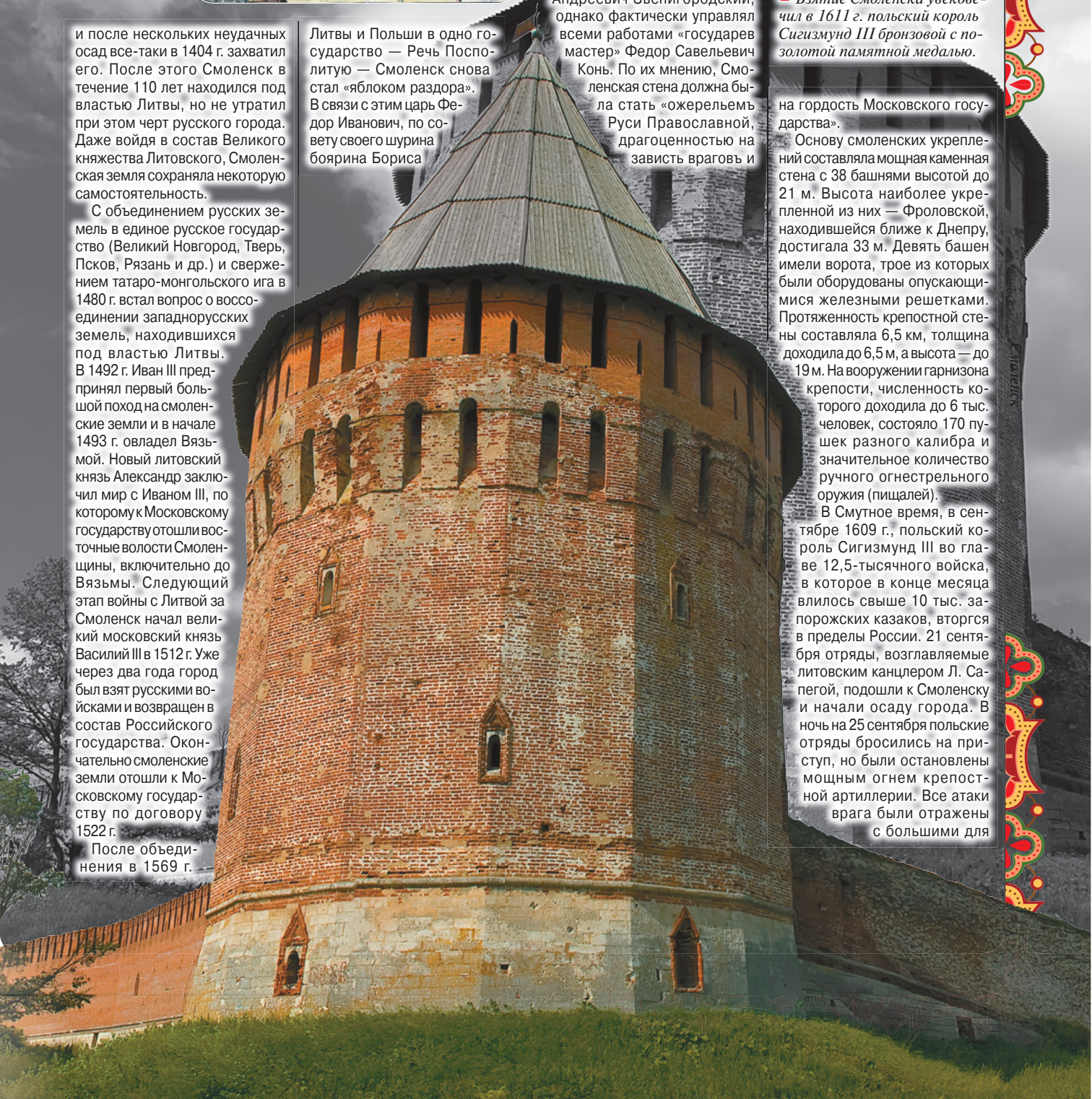


▲ *Взятие Смоленск увековечил в 1611 г. польский король Сигизмунд III бронзовой с золотой памятной медалью.*

на гордость Московского государства».

Основу смоленских укреплений составляла мощная каменная стена с 38 башнями высотой до 21 м. Высота наиболее укрепленной из них — Фроловской, находившейся ближе к Днепру, достигала 33 м. Девять башен имели ворота, трое из которых были оборудованы опускающимися железными решетками. Протяженность крепостной стены составляла 6,5 км, толщина доходила до 6,5 м, а высота — до 19 м. На вооружении гарнизона крепости, численность которого доходила до 6 тыс. человек, состояло 170 пушек разного калибра и значительное количество ручного огнестрельного оружия (пищалей).

В Смутное время, в сентябре 1609 г., польский король Сигизмунд III во главе 12,5-тысячного войска, в которое в конце месяца влилось свыше 10 тыс. запорожских казаков, вторгся в пределы России. 21 сентября отряды, возглавляемые литовским канцлером Л. Сапегой, подошли к Смоленску и начали осаду города. В ночь на 25 сентября польские отряды бросились на приступ, но были остановлены мощным огнем крепостной артиллерии. Все атаки врага были отражены с большими для







▲ Смоленская крепость. Авраамиева башня.

него потерями. Только 5 октября польский король решил перейти к осаде. Стойкая оборона Смоленска сковывала главные силы интервентов, не давая им возможности двинуться на Москву.

Зимой 1610—1611 г. положение Смоленска резко ухудшилось. Вдобавок к голоду и эпидемиям начал ощущаться недостаток в боеприпасах. К началу июня 1611 г. в гарнизоне осталось всего 200 человек, способных держать в руках оружие. Поляки, недостаточно хорошо осведомленные о состоянии дел в крепости, решились на штурм лишь после того, как один перебежчик рассказал о бедственном положении гарнизона и указал наиболее слабое место обороны в западной части крепостной стены. Рано утром 3 июня поляки, используя численное превосходство, ворвались в крепость. На улицах пылающего города

завязалась яростная борьба, но силы были неравны. Последние защитники Смоленска отступили к Успенскому собору, в подвалах которого хранились пороховые запасы, и взорвали их вместе с собой и врагами. Так после 20-месячной героической обороны, исчерпав до конца свои оборонительные возможности, Смоленск пал.

В 1632 г. Россия начала боевые действия против Речи Посполитой в надежде вернуть себе черниговско-северские и смоленские земли, потерянные в период Смутного времени. После успешного захвата нескольких крепостей противника русская армия (до 40 тыс. человек) под командованием М.Б. Шеина при осаде Смоленска была окружена войсками (до 20 тыс. человек и отряды запорожских казаков) польского короля Владислава IV и была

вынуждена сдаться. 25 февраля 1634 г. Шеин, не дождавшись обещанной помощи из России, самостоятельно подписал капитуляцию. Ее условия позволяли русской армии отойти от Смоленска, оставив неприятелю всю артиллерию, но с личным оружием. Война, получившая название Смоленской, закончилась заключением 27 мая — 14 июня 1634 г. Поляновского мирного договора, по которому Смоленск по-прежнему оставался в составе Речи Посполитой.

Осенью 1654 г. войсками царя Алексея Михайловича Смоленск был отвоеван. При этом его крепостная стена вновь сильно пострадала, так как город в период осады опять систематически и интенсивно обстреливался пушками. Стены были покрыты многочисленными трещинами, а из башен осталось только 10. Окончательный переход Смоленска к России был закреплен Андрусовским миром 1667 г. После возвращения города в состав России крепость была восстановлена.

Очередное испытание для Смоленской крепости выпало в годы Отечественной войны 1812 г. 14 августа главные силы наполеоновской армии нанесли фланговый удар в направлении Смоленска, который был приостановлен самоотверженными действиями отряда Неверовского в районе города Красный. Ценой больших потерь российские солдаты почти на



▲ Смоленская крепость. Башня Шембелевка.

сутки задержали продвижение авангарда французской армии, и дали возможность российскому командованию вывести войска из района города Рудня и организовать оборону Смоленска.

На защиту Смоленска было выделено около 15 тыс.

